

# 鵬 際

HOSAI

「鵬際」鵬は翼の巾3,000里、一飛びで90,000里という伝説上の中国の鳥。そこで鵬（おとり）が飛ぶ（＝はるかかなたの）空のことを言う。「際限のない」という意味でも使われる。私たち経済開発同友会の目指す活力ある八代づくりも、言わば際限のない努力を必要としますが毎年この機関誌を出す事によって一步一步目標に近づきたいものです。その願いを込めて誌名を「鵬際」と名付けました。尚、題字は本島小夜子先生にお願い致しました。



八代経済開発同友会  
(通巻第110号)

<http://www.goroyoka-yatsushiro.com>  
E-mail:jimukyoku@goroyoka-yatsushiro.com



## 県南地域の 協調発展と八代港

平成24年度 八代経済開発同友会

第49代 代表幹事 鶴田 稔

桜の花は、散り際の潔さをたたえられます。3月がいつまでも寒かったせいか、今年の桜は例年よりも遅くパッと咲きサッと散り、花見をする期間が短く感じられる程でした。桜の季節を過ぎると、陽気も温かくなり活動的になります。企業活動も同友会活動も果敢に挑戦しましょう。

さて、昨年同友会の事業として模索してきたことがあります。熊本市が政令指定都市となって、県直轄の第1の都市となった八代の役割として、どのように対処すればよいのか、県南地域の八代市・人吉市・水俣市・天草市・上天草市の各市長が一堂に会してのシンポジウムを公開例会として開催できないものか、というものでした。日程の調整がなかなかつかず昨年度の実行は叶いませんでしたが、本年度になり、行政で企画運営をしてくださいました。この鵬際を読まれる頃にはシンポジウムも終わっていますが、必ずや地域発展のため県南地域が行政の枠を超えて一致協力するような体制ができるのではないかと期待いたします。

県南地域には工業製品もありますが、何とんでも農業生産物の豊富な地域であると思います。農業は、栽培は容易でも販売することが難しいと言われます。この販売ルートを構築することが安定した農業所得に反映し、ひいては後継者育成にもつながり地域が活性化するものだと思います。

八代には、重点港湾として位置づけられた

八代港があります。この港からアジアとりわけ中国上海に向けた輸出ができないものか。今の中国には日本よりはるかに多くの富裕層の人々がいます。この人たちは少し高くても安心安全な食料品を求めているといえます。八代地域のみならず県南地域或いは熊本県内各地からの農産物や海産物さらには加工品といったものを、この八代港から輸出できないものかと思います。

八代港と聞けば、県内の多くの人は八代の港、熊本には熊本港があるとの認識であるかもしれません。しかし八代港は外国航路を持った「熊本の港」であります。九州のど真ん中にあり、更には高速道路のインターチェンジへの交通アクセスも利便性の高い港であります。この地理的に恵まれた港を活用しない手はありません。

県内あまねく、熊本の港であることを認識していただくために名称を「熊本国際観光貿易港」・「熊本国際港」或いは「熊本外港」と変えたらどうか、提案いたします。

今年は、上海から2,400名の観光客が全国花火大会に合わせてクルーズ船にて来代されます。これが定期化される可能性が非常に高いとの話も伺っております。

八代港を利用して、輸出入並びに人的交流が盛んになり県南地域が発展することを期待してやみません。そのためにも、天草を含めた県南地域は官民一体となり一致協調する機運を高めていきたいものだと思います。

# 各委員会委員長挨拶

## 総務委員会

委員長 飛石 幸弥



本年度の総務委員会では、毎月会員の皆様に参加されて有意義で、かつ月一回の交流を楽しんでいただける例会になるよう、企画・運営に取り組んでいきます。

また、親睦・広報の会務系委員会と連携し、会員相互の繋がりがもっと密になるよう、情報発信とサポートを行っていきます。昨年から引き続き変わらずの委員会メンバーですが、皆さんの力になるよう精一杯頑張りますので、一年間どうぞよろしくお願いいたします！

## 広報委員会

委員長 濱 孝治



2年目の今年度も同友会活動を会員はもとより、外部への配信をしていきたいと思えます。

会報誌「鵬際」は、例会の報告・各委員会活動報告・会員情報・新会員紹介等の内容で年3回発行。

また、昨年度あまり活用できなかったホームページを毎月の例会報告はもちろん、会員ブログの更新を頻繁に行い昨年度以上に活気付けていきたいと思えます。

来年度は創立50周年の記念すべき年になります、50周年に向けての現会員の取り組みやOBの皆様の思い出等も併せて発信していければと思えます。2年目の本年度も、様々な方法を通して会員はもとより、外部への同友会活動を知らせていきたいと思えます。

## 親睦委員会

委員長 角坂 浩二



今年の委員会活動としましては、委員会名のとおり、会員相互の親睦はもとより、会員の家族や企業を交えた企画などを考えています。

今年は熊本市が政令指定都市となり、さらに活気づく中で、本市の熊本県での役割が大変重要になってきたと感じます。

そんな中で、当委員会としましては、会員の親睦は当然のことながら、我々八代市の企業が活気づき、発展していけるための企画を行いたいと考えています。

最後に、2年目の大役ですが、鶴田代表幹事の基本方針に沿った活動を行っていきますのでよろしくお願いいたします。

## 農商工連携委員会

委員長 下田 和利



本年度も引き続き農商工連携委員長を仰せつかりました下田でございます。

どうか1年間よろしくお願いいたします。さて八代はここ数年商工はもちろん

のこと農業にとっては大変厳しい経済環境が続いてまいりました。しかし、昨年より、いぐさの高騰、またトマトのダイエット効果での需要拡大等でやっと明るい兆しが見えてまいりました。この期に農商工が一丸となってトマトをつかった新たな特産品をつくってみてはいかがでしょうか、来年、1月のトマトフェスタに参加することでJA・県・市・やっ

ちろやっ隊との連携を強化できる機会と思います。皆さんの御協力をよろしく願いいたします。

## 付加価値創造委員会

委員長 續 協 典



付加価値創造委員会は、前年度の高校生を対象とした「ひこいち DON」の料理コンテストに引き続き、本年度は一般部門のコンテスト（2月に最終審査予定）を

共催します。この「ひこいち DON」の広報宣伝活動として、まずは5月に開催される「九州国際スリーデーマーチ」にて高校生部門の入賞作品が販売され、その後は市内料理店でのメニュー化等も計画されております。

キャッチフレーズは「笑える!? DON ぶりひこいち DON !」です。八代ゆかりの「彦一とんち話」と共に「ひこいち DON」という“八代の食のブランド”の認知度が上がり、八代全体が盛り上がるように頑張りたいと思います。皆様のご指導・ご協力を宜しく願います。

## スポーツ施設誘致委員会

委員長 小 笹 康 博



昨年に引き続き、スポーツによるまちづくりの観点から、スポーツ施設の誘致活動を展開していきます。

八代地域においては、バドミントン・剣道・弓道等盛んに行われ強いとされる競技が多数あるにもかかわらず、その施設は老朽化・設備の不備だけでなく、施設が市中心部・湾岸部に点在している為に公共交通機関でのアクセスが困難な状況にあります。場当たりの老朽化に伴う建替えではなく、施設を集約し、施設・設備等の共有化を図り、施設相互が関わりを持ち、更には都市全体とスポーツ施設に有機

的な繋がりを持たせなければなりません。

現在の国や地方公共団体の財政状況を鑑みると、早急な実現は困難な状況にあります。しかし、その必要性・有用性は八代地域にとってだけのものではなく、県南地域のスポーツによるまちづくりの観点からも、実現させることが必要不可欠なものであると考えています。そのためにも、その意思を継続して訴えていきたいと思ひます。

## スポーツ大会招致委員会

委員長 田 邊 裕 之



昨年度の委員会では、新たなスポーツ大会招致について、その可能性を模索する一年となりました。今年度はスポーツに拘泥せず、流入人口増大を促進する大会の実現を念頭に実働の年と位置付け、活動してまいります。

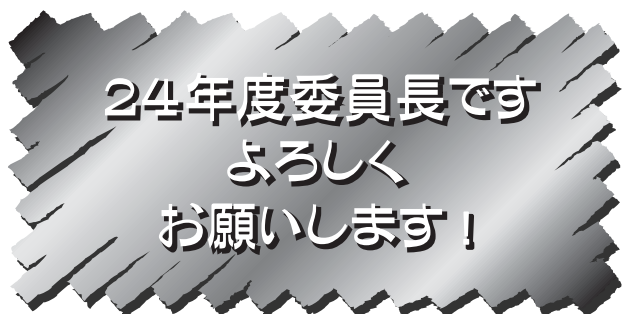
幸い、本年度の八代市においては「営業本部」が設置され、庁内部署間の垣根を越えて横断的な連携を強化していく戦略が打ち出されました。当委員会ではこの機に乗じて、行政へ積極的に接触し、連携基盤を強固にし、招致実現の足掛かりとする所存です。

さらに、同友会が協賛している様々な大会等については、その都度会員各位に対し、実際の参加、また応援依頼などを呼び掛けていきたいと考えております。

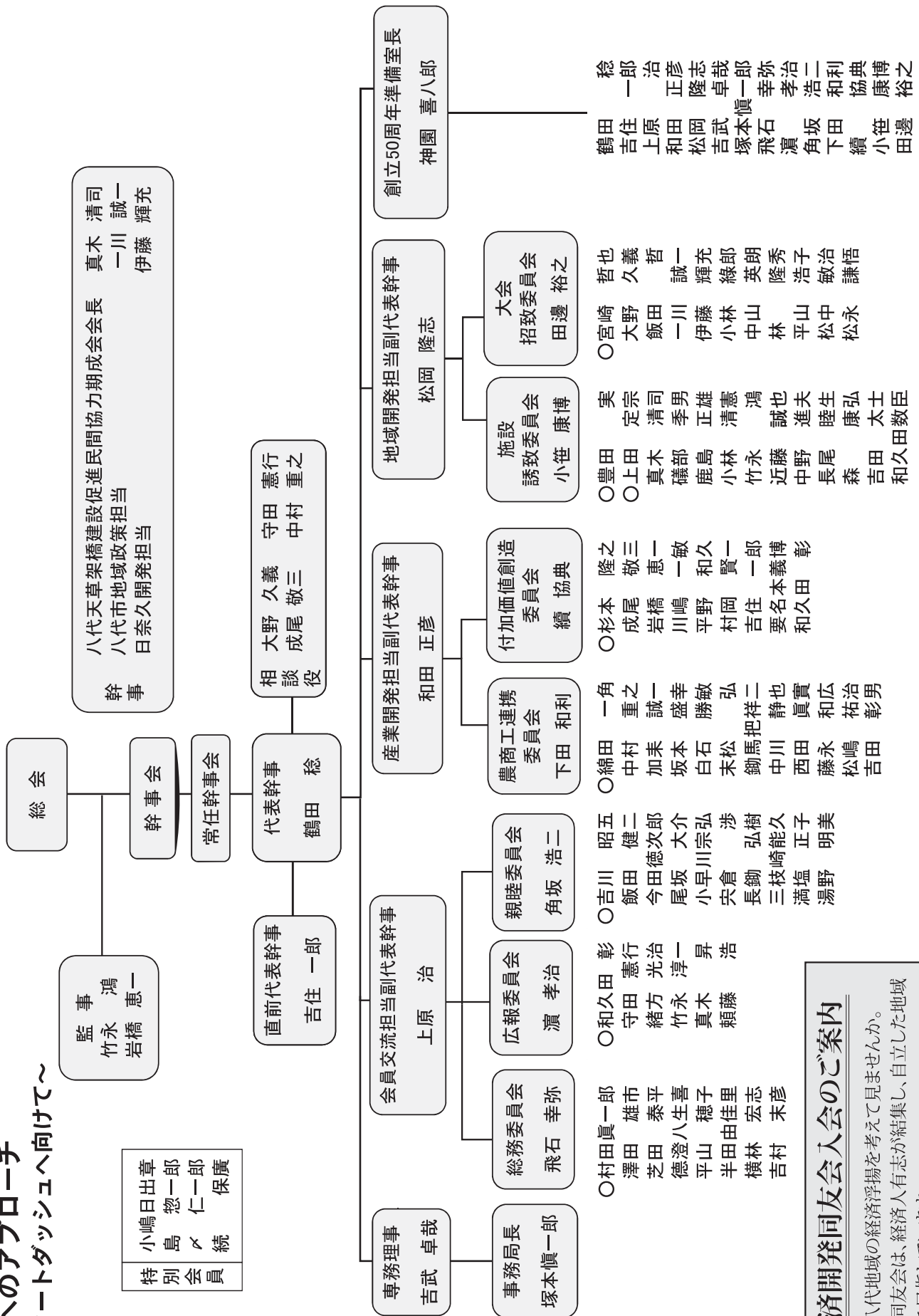
会員の皆様方のご理解とご協力を仰ぎ、御力を預りながら、この一年間を務めさせていただきます。

よろしくお願ひ申し上げます。

よろしくお願ひ申し上げます。



平成24年度 八代経済開発同友会組織図



**八代経済開発同友会入会のご案内**

私達と一緒に八代地域の経済浮揚を考えて見ませんか。  
八代経済開発同友会は、経済人が志が結集し、自立した地域  
と経済の浮揚を目指しています。



- 介護用ベッド・車いすなどのレンタル
- ポータブルトイレなどの福祉用品の販売
- 手すり・段差解消・住宅改修工事など



お気軽にご相談下さい。  
福祉用具専門相談員が  
お応え致します。

八代市弥生町15-10  
TEL0965-33-1105  
FAX0965-33-3545



100メートル全力疾走  
株式会社 **ゼロワン**

新日本石油㈱特約店

車買取・販売専門店

代表取締役 **松岡隆志**



〒866-0072 八代市高下西町1827  
TEL 0965-31-1101 FAX 0965-33-2182  
携帯 0903-6666-333  
URL <http://www.18.ocn.ne.jp/~zero1/>  
E-mail zero1@magma.jp

## 神園交通グループ

「すーぱーばんぺいゆ」1日11往復で好評運行中!!  
タクシー・貸切バス・ご旅行のお問合わせはお気軽に

(有)神園交通

〒866-0856 八代市通町10-57  
TEL **0965-32-2121**

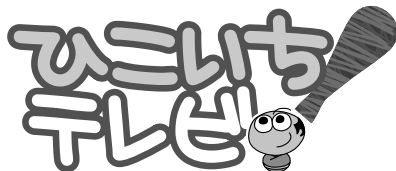
神園交通グループ

## メディア株式会社



専務取締役 **吉武卓哉**

〒866-0863 熊本県八代市西松江城町11-27  
TEL 0965-33-4837  
FAX 0965-33-0129  
E-mail:media-ty@media-kk.co.jp



テレビやつしろ株式会社

〒866-0833 熊本県八代市夕葉町3番地7  
Tel 0965-30-7171



それぞれの生活スタイルを応援します

# ユーマンション

株式会社  
〒866-0061

**小笹建設**  
熊本県八代市渡町1303  
ユーマンション事業部  
TEL (0965)32-2849

株式会社  
〒866-0061

**ランドウィル**  
熊本県八代市渡町1289-1  
TEL (0965)32-2849  
FAX (0965)32-8485



空室検索サイトOPEN! <http://www.ym-rent.com>

選ばれた一着、  
確かなブランド

御祝



金婚式・還暦式  
特別ご招待フェア

**開催中**

ビッグサイズコーナー  
スモールサイズコーナーあります。  
お気軽にどうぞ!

豊かなファッションライフを創造する



**本店** 八代市本町2丁目3-18 (アーケード街・中央)  
☎0965(32)3668(代) 営業時間AM9:00~PM8:00

**松橋店** 宇城市松橋町松橋824-1 (松橋ショッピングセンターフレンドさん前)  
☎0964(33)4129 営業時間AM9:30~PM8:30

**GROVE** カジュアルコーナー〈グローブ〉(八代本店内)  
☎0965(32)3668 営業時間AM10:00~PM8:00

全国結納品組合連合会加盟店

## お茶の 濱大松園

フリーダイヤル (小売店) 0120-40-3311  
臨 港 店 電話 (0965) 33-5163  
本 町 店 電話 (0965) 33-0022  
イオン八代SC店 電話 (0965) 39-3553

通信販売〈カウネット〉

オフィス家具・事務用品・紙・文具・教材・教具・OA機器

## 有限会社 小林商店

本 社 / 〒866-0884 熊本県八代市松崎町786-6  
TEL 0965(33)4185 FAX 0965(33)4187  
営業所 / 熊本高専八代キャンパス売店 TEL 0965(53)1233 (内線2236)  
県立水俣高校売店 TEL 0966(62)4967  
E-mail bunguk@m09.alpha-net.ne.jp

土地・建物の調査・測量・登記、行政許認可手続

〒866-0014 熊本県八代市高島町4073番地 1

TEL 0965(34)1628

FAX 0965(32)8088

eメール tsuruta@taj.bbiq.jp

土地家屋調査士・行政書士 鶴 田 稔